

# 3<sup>E</sup> ATELIER DE CO-CONSTRUCTION

DU13 AVRIL 2022

—  
COMPTÉ-RENDU

# Rappel de la démarche

Un **projet de territoire** est une démarche prospective qui doit permettre d'**envisager le futur d'un territoire en tenant compte des changements** structurels ou locaux qui se profilent. L'objectif est donc de créer une feuille de route, un projet collectif, autour duquel la politique publique locale sera structurée.

Un projet de territoire à **l'échelle intercommunale** (communauté de communes) concerne ainsi de nombreux domaines qui impactent notre vie quotidienne : logement, mobilité, services, santé, loisirs, culture, économie, etc. C'est d'ailleurs pour cela que les élus du Savès ont exprimé leur volonté de construire cette démarche de manière participative et concertée avec les habitants (citoyens, associations, entreprises, etc.).

Dans cet exercice nouveau pour le Savès, la communauté de communes a essayé tout au long de la démarche de **trouver un équilibre entre démocratie participative et démocratie représentative** afin de s'assurer :

- Qu'il y ait un intérêt d'associer la population, au-delà d'une simple consultation, par exemple pour faire émerger de nouvelles initiatives
- De la cohérence entre la perception des élus et les besoins des habitants
- De la capacité des habitants à contribuer librement à la démarche afin de ne pas être une caution à des orientations déjà prises
- De l'utilité de participer pour les habitants, tant de manière individuelle que collective

Par ailleurs, il est important de souligner qu'un projet de territoire n'est pas une simple démarche visant à planifier l'action des collectivités, mais une démarche plus globale dont l'objectif est de **créer une synergie entre tous les acteurs d'un territoire** - ceux qui vivent et le font vivre - et **valoriser ou faire émerger des actions concrètes pouvant être menées par chacun de ces acteurs**.

**Démocratie  
représentative**

*Garant de l'intérêt général  
Doit rendre des comptes  
Est responsable*



**Démocratie  
participative**

*Légitime par sa démarche  
citoyenne et dans ses capacités  
à mettre en œuvre des projets*

# La participation au 3<sup>e</sup> atelier

Le 3<sup>e</sup> atelier de co-construction du projet de territoire de la communauté de communes du Savès a rassemblé dix-huit personnes à la salle de la Ramondère de Lombez le mercredi 13 avril 2022.

On note une diminution de la mobilisation des participants. Celle-ci peut-être liée à un manque de communication, à la période électorale (entre-deux tours) ou tout simplement à un désintérêt vis-à-vis de la démarche. Toutefois il est intéressant de noter que la quasi-totalité des participants avaient déjà participé aux deux premiers ateliers.

## Participation au 3<sup>e</sup> atelier

- 18 personnes
- ~50% de citoyens
- ~30% d'élus
- ~20% d'associations, entreprises ou collectivités



Cartographie des présents

# Objectifs de la soirée

Ce 3<sup>e</sup> atelier de co-construction ouvert aux habitants du Savès (élus, citoyens, entreprises, associations, etc.) faisait suite aux deux premiers ateliers. L'objectif de celui-ci était double:

- **Valider et prioriser la feuille de route** (ou la stratégie) du projet de territoire, construit grâce aux contributions des deux premiers ateliers de co-construction
- **Identifier des actions concrètes pouvant être menées** à la fois par la communauté de communes, par les communes mais également par les associations, les entreprises ou encore les citoyens



*Planning de l'élaboration du projet de territoire*

# Construction de la stratégie

La mise en perspective et l'approfondissement d'un diagnostic partagé du territoire avec les ambitions collectives que nous souhaitons nous fixer en 2030 a permis de construire une stratégie visant à concourir à atteindre ces ambitions.

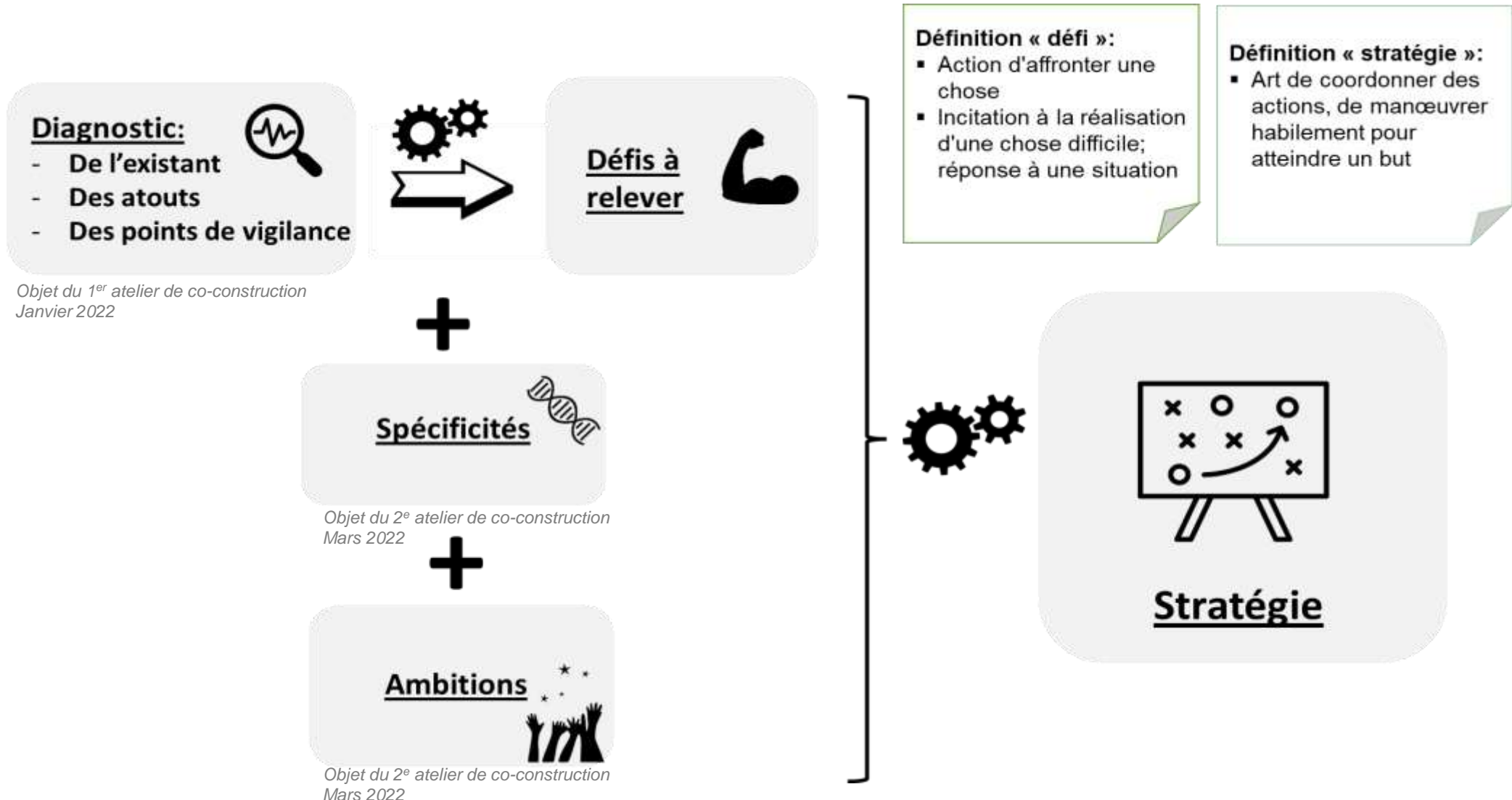


Schéma méthodologique de construction de la stratégie du territoire

# Une stratégie mais avant tout un récit

Le Savès , terre d'accueil et rurale, se caractérise par un endroit au **cadre de vie privilégié**, où il fait bien vivre. Les habitants le définissent d'ailleurs comme un lieu de vie tranquille, convivial et disposant d'une richesse associative et culturelle qui fait le charme de cette vie à la campagne.

S'il ne fait aucun doute que l'attractivité du Savès a été liée à la proximité avec la ville rose ces dernières années – d'aucun qualifient même le Savès de « jardin de la métropole toulousaine » - il y a fort à parier que le cadre de vie que propose le territoire aujourd'hui, à la sortie d'une pandémie, soit déjà le **nouveau facteur d'attractivité du territoire**

Naturellement, c'est **autour de ce cadre de vie** que le territoire de la communauté de communes (élus, citoyens et associations) souhaite définir un **projet commun visant à le préserver et à valoriser le Savès comme un terre d'accueil rurale où il fait bon vivre ensemble**. Cette finalité constitue un levier pour l'ancrage des populations voire des entreprises mais peut également devenir une menace si l'accueil de population et l'aménagement du territoire n'est pas maîtrisé.

Il s'agit alors de trouver un équilibre. D'abord un **équilibre entre ruralité et proximité du bassin toulousain** afin de devenir un territoire qui ne soit :

- Ni une cité-dortoir, à l'instar de la périphérie de la banlieue toulousaine
- Ni un musée, un territoire vieillissant ne souhaitant pas évoluer
- Ni un territoire contribuant au déclin de la nature
- Ni un territoire replié sur lui, vivant en autarcie

**Equilibre** ensuite à **l'intérieur même du territoire** entre les deux communes centres complémentaires et les trente autres communes périphériques. Cet équilibre est à la fois une richesse et une particularité du Savès où les deux centralités entretiennent des relations gagnant-gagnant avec l'ensemble des autres communes.

Le territoire souhaite également **construire un projet dans un cadre anticipant toujours les besoins et les évolutions** afin d'assurer la résilience et la pérennité du territoire. A ce titre, **les transitions** (sociétales, écologiques, etc.) ne sont plus une orientation d'un projet à proprement parler mais plutôt **un prisme intégré** dans le projet de territoire et le développement du territoire qui en découle. Ce changement de modèle, où les transitions n'apparaissent plus comme une volonté politique mais plutôt comme une vision systémique laisse place à un développement cohérent, solidaire et innovant.

Fort de ce **projet collectif**, les élus et citoyens du territoire ambitionnent à horizon 2030 de :

- Garantir un cadre de vie agréable
- Offrir un avenir aux jeunes sur le territoire
- Développer une agriculture au service de son territoire
- Répondre aux attentes du changement climatique

# Présentation de la stratégie retenue

En résumé, le projet de territoire du Savès se donne pour ambition pour 2030 de préserver le cadre de vie face aux évolutions et défis à venir.

On peut d'ailleurs définir le cadre de vie du Savès comme étant l'intersection de trois caractéristiques:

- La qualité de vie
- La ruralité
- L'équilibre et la vitalité

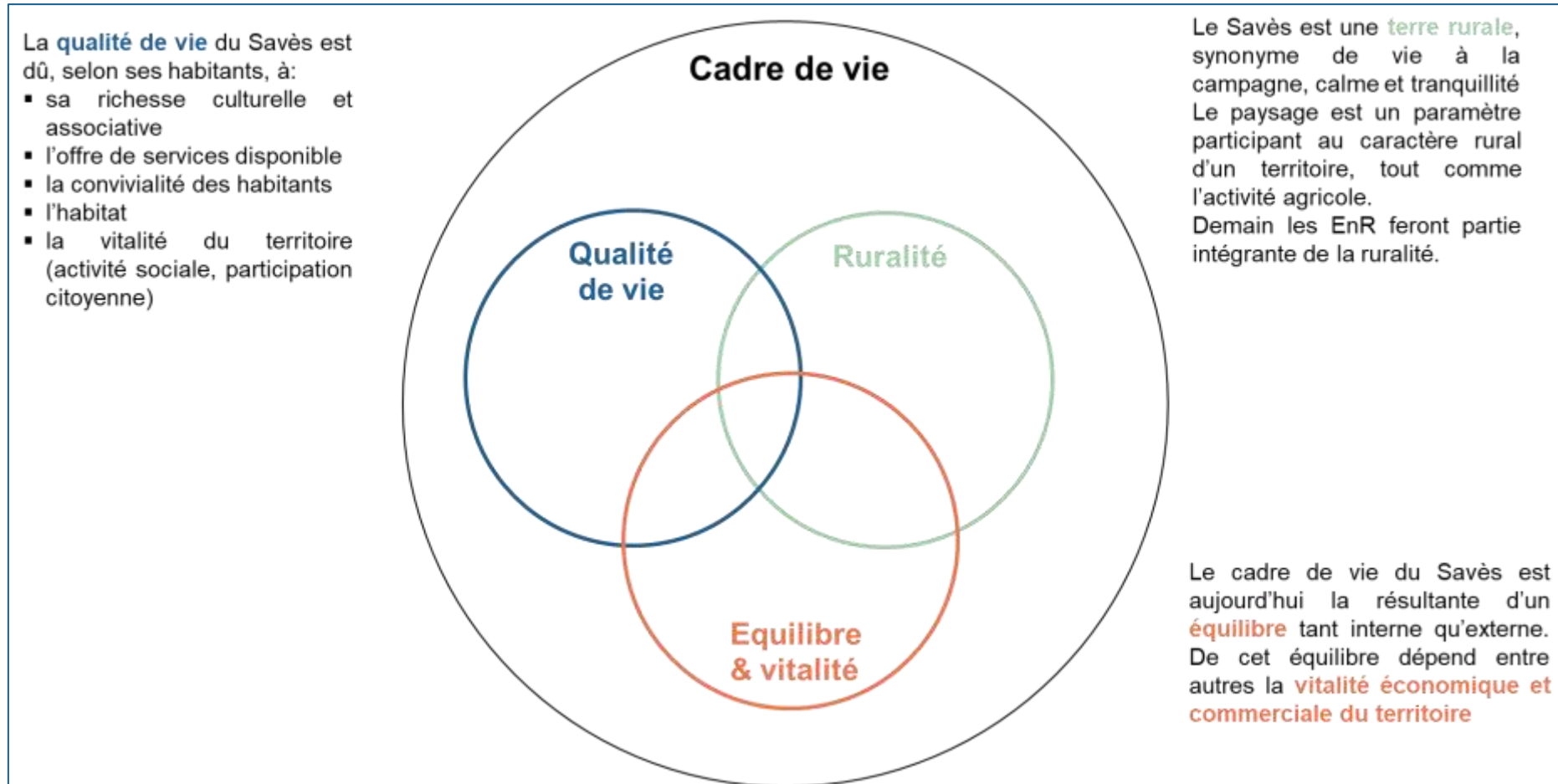
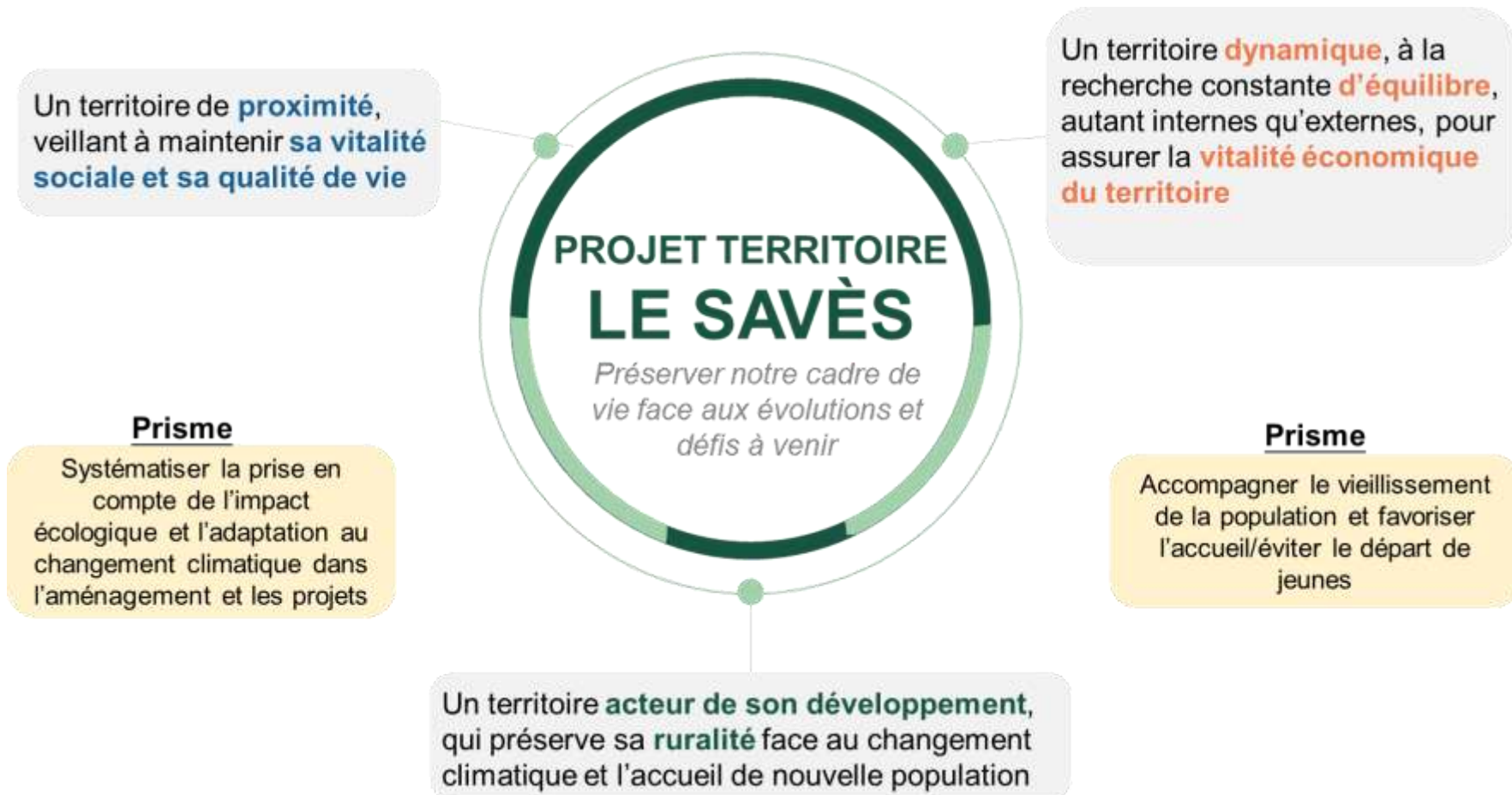


Schéma de principe définissant le cadre de vie du Savès

# Présentation de la stratégie retenue

Pour traduire les ambitions portées et affirmées par le territoire à l'horizon 2030, le projet de territoire se décline en 3 grandes orientations (=objectifs visés par la politique) :

- Un territoire de proximité, veillant à maintenir sa vitalité sociale et sa qualité de vie
- Un territoire dynamique, à la recherche constante d'équilibre, autant internes qu'externes, pour assurer la vitalité économique du territoire
- Un territoire acteur de son développement, qui préserve sa ruralité face au changement climatique et l'accueil de nouvelle population



Stratégie du projet de territoire du Savès



# Présentation détaillée de la stratégie retenue

## 1 CAP

## 3 ORIENTATIONS STRATEGIQUES

## 19 AXES DE TRAVAIL

## 2 PRISMES

Préserver notre cadre de vie face aux évolutions et défis à venir

1. Un territoire de **proximité**, veillant à maintenir **sa vitalité sociale et sa qualité de vie**

- 1.1. Renforcer et diversifier l'offre de services aux publics de proximité pour continuer de répondre aux besoins des habitants (santé, enseignement, petite enfance, etc.)
- 1.2. Renforcer et diversifier l'offre culturelle, sportive et de loisirs pour continuer de répondre aux besoins des habitants
- 1.3. Apporter de la lisibilité et visibilité sur les services, les équipements, l'activité locale et sensibiliser les habitants aux nécessaires évolutions
- 1.4. Adapter les logements aux modes de vie actuels et futurs en tenant compte du patrimoine et du changement climatique
- 1.5. Favoriser les alternatives à la voiture sur les courtes distances notamment et faciliter l'accessibilité aux commerces et services pour tous
- 1.6. Rendre les habitants (et notamment les jeunes) acteurs du territoire
- 1.7. Moins produire et mieux traiter les déchets

2. Un territoire **dynamique**, à la recherche constante **d'équilibre**, autant internes qu'externes, pour assurer la **vitalité économique du territoire**

- 2.1. Maintenir et diversifier les emplois et entreprises sur locales
- 2.2. Revitaliser et verdir les centres-bourgs de Lombez et Samatan, supports des services et commerces du Savès
- 2.3. Favoriser l'adaptation, le développement et la pérennisation des commerces
- 2.4. Développer et valoriser le potentiel touristique du Savès en s'appuyant sur les ressources du territoire
- 2.5. Engager les collectivités sur des politiques exemplaires
- 2.6. Renforcer l'accessibilité numérique

3. Un territoire **acteur de son développement**, qui préserve sa **ruralité** face à l'urgence climatique et l'accueil de nouvelle population

- 3.1. Soutenir l'évolution de l'agriculture (profession, préservation foncier, commercialisation, alimentation)
- 3.2. Favoriser les synergies entre agriculteurs et collectivités pour développer une agriculture au service du territoire et créer du lien avec les habitants
- 3.3. Faire renaître les paysages agrestes aux profils bocager, développer l'agroforesterie
- 3.4. Gérer durablement la ressource en eau
- 3.5. Développer des énergies renouvelables en tenant compte de leur insertion paysagère et sans porter préjudice à l'activité agricole ni au patrimoine
- 3.6. Sauvegarder le patrimoine culturel du Savès (foie gras, rugby, occitan, etc.)

Systematiser la prise en compte de l'impact écologique et l'adaptation au dérèglement climatique dans l'aménagement et les projets

Accompagner le vieillissement de la population et favoriser l'accueil/éviter le départ de jeunes

# Atelier de réflexion collective

Après avoir pris connaissance de la stratégie construite et proposée pour le projet de territoire, les participants de ce 3<sup>e</sup> atelier de co-construction étaient invités à valider/amender celle-ci.

Aussi, pour une meilleure appropriation et favoriser l'émergence de nouvelles initiatives, les participants étaient invités à **proposer des actions concrètes qui pourraient être menées** à la fois par la communauté de communes, par les communes mais également par les associations, les entreprises ou encore les citoyens.

A l'arrivée, après plus d'une heure d'échanges, **la stratégie construite a été validée** par les participants et **42 actions ont été proposées** parmi lesquelles (en vrac):

- Identifier ou créer des salles de réunion pour les entreprises ou associations
- Créer des emplacements vélos sur Lombez-Samatan
- Organiser des visites du centre de tri
- Créer un conseil intercommunal des jeunes
- Mettre en place un atlas de la biodiversité
- Créer des passerelles avec les lycées professionnels agricoles
- Planter des arbres et sensibiliser
- Valoriser et communiquer autour du bénévolat
- Récupérer l'eau de pluie des parkings pour la consommation non-potable
- Eteindre les éclairages publics et commerciaux la nuit
- Organiser des concours de maisons fleuries
- Rendre visible le prêt de vélo à assistance électrique

L'ensemble de ces propositions seront étudiées par la suite (faisabilité, budget, temporalité, porteur de l'action, etc.) pour être planifiées dans le cadre du projet de territoire.



*Réflexions collectives en petits groupes*

# Atelier de réflexion collective

Le dernier temps de ce 3<sup>e</sup> atelier était l'occasion pour les participants de **prioriser les axes des travail**. Cela permettra ainsi d'alimenter la réflexion des élus dans la priorisation des actions à mener pour les années à venir.

Chaque participant pouvait choisir jusqu'à 5 axes de travail prioritaires sur les 19. Les personnes présentes ont ainsi jugés prioritaires les champs d'intervention suivants:

- Rendre les habitants (et notamment les jeunes) acteurs du territoire
- Faire renaître les paysages agrestes aux profils bocager, développer l'agroforesterie
- Soutenir l'évolution de l'agriculture
- Favoriser les synergies entre agriculteurs et collectivités pour développer une agriculture au service du territoire et créer du lien avec les habitants
- Adapter les logements aux modes de vie actuels et futurs en tenant compte du patrimoine et du changement climatique
- Gérer durablement la ressource en eau
- Sauvegarder la patrimoine culturel du Savès
- Développer et valoriser le potentiel touristique du Savès en s'appuyant sur les ressources du territoire



Priorisation des axes de travail selon les 18 participants

# Suite de la démarche

Ce 3<sup>e</sup> atelier de co-construction du projet de territoire **clôture la première partie de l'élaboration participative du projet de territoire sous forme d'atelier**. Après avoir réalisé un diagnostic partagé, puis construit et validé une stratégie pour un projet commun, la suite de la démarche d'élaboration consiste à planifier et construire des actions concrètes dans le cadre de ce projet de territoire.

A la rentrée, **les habitants seront de nouveaux associés sous forme d'atelier afin de valider ou amender le plan d'actions** qui aura été construit dans l'objectif d'être soumis **en dernier lieu à la validation du conseil communautaire** de la communauté de communes du Savès.

## Restez à l'écoute!

**La co-construction du projet de territoire n'est pas terminée!** Dans les prochaines semaines et prochains mois, elle prendra la forme d'enquêtes et questionnaires. La mobilisation et participation des habitants est essentielle pour construire des projets qui nous rassemble et répondent aux besoins. Restez à l'écoute!

**L'enquête en ligne sur nos comportements d'achats et sur nos commerces du Savès** est déjà disponible ici ou via le QR code ci-après: <https://tinyurl.com/yckk9ubs>

